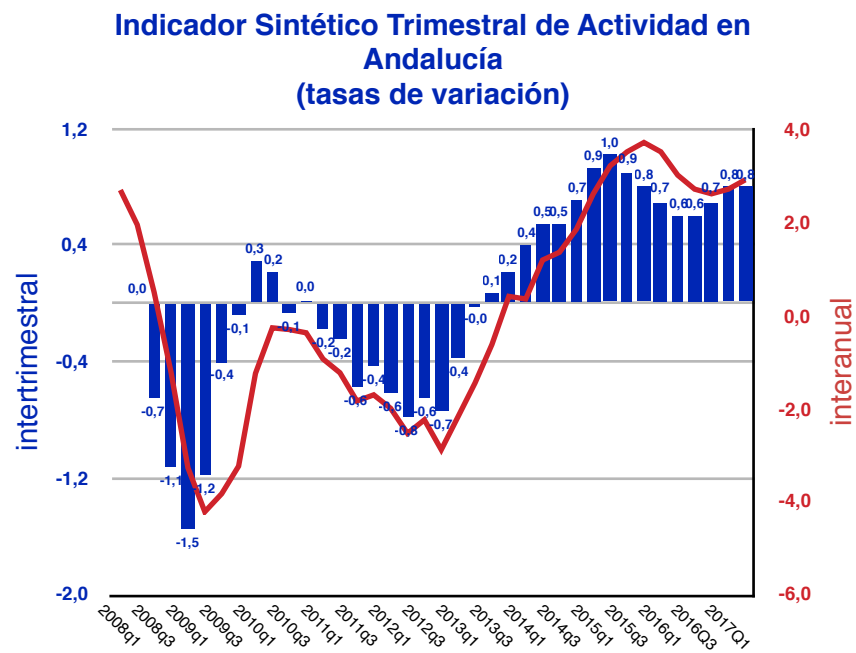


# ECONOMÍA ANDALUZA

## SEGUNDO TRIMESTRE DE 2017

### Estimación del crecimiento

En el segundo trimestre de 2017 la economía andaluza mantuvo un ritmo de crecimiento similar al del trimestre anterior. El Indicador Sintético de Actividad para Andalucía del Observatorio Económico de Andalucía (IOEA) estima para dicho trimestre un crecimiento intertrimestral del Producto Interior Bruto (PIB) del 0,8 %. Esta cifra, que como se ha avanzado es similar a la estimada para el primer trimestre de 2017, es sin embargo inferior en una décima a la del INE para el conjunto de España.



Dada esta tasa de crecimiento intertrimestral, el crecimiento interanual del IOEA para el segundo trimestre de 2017 es del 2,9 %, dos décimas superior a la estimación para el primer trimestre de 2017, aunque aún inferior a la media española que ascendió al 3,1 %.

Mientras el consumo de los hogares parece ganar poco a poco un ritmo de crecimiento cercano al tres por ciento interanual a medida que avanzan los trimestres, el consumo de los no residentes, aunque crece a buen ritmo, no parece mantener una similar dinámica de aceleración. En lo que respecta a la inversión, su aportación positiva se va consolidando, tanto por el aumento de la inversión pública como por una inversión privada que refleja su buena salud en los indicadores de inversión y confianza. Unido a todo ello, el consumo público mantiene un perfil muy diferente al mostrado en 2016, con aumentos moderados tanto en el empleo, a través de los datos de afiliados, como en el gasto ejecutado.

Sin embargo, y como nota discordante, el sector exterior abre un paréntesis en su muy positiva trayectoria de los trimestres anteriores, con una ligera caída en el ritmo de crecimiento de las exportaciones, que esta vez, no es capaz de compensar al de las importaciones.

### ... por el lado de la demanda

El consumo de las familias andaluzas sigue mejorando su crecimiento durante la primavera de 2017, alejando definitivamente la debilidad que mostrara durante gran parte de 2016. Así, mientras la matriculación de vehículos mantiene un crecimiento positivo, aunque inferior al experimentado en el primer trimestre de este año (5,2 % frente al 10,2 %), el Índice de Actividad de Servicios, en particular el correspondiente al sector comercial, crece a tasas superiores al 6% interanual para cada uno de los tres meses que componen el trimestre. Como complemento a esta información de actividad, los indicadores de empleo confirman esta tendencia positiva, como pone de manifiesto el aumento en la afiliación en sectores de actividad asociados al consumo, como son el comercio, transporte y hostelería, con tasas interanuales de crecimiento del 4,6 %, 8,3 % y 10,8 %, respectivamente, mejorando en todos los casos los registros del primer trimestre de 2017. Incluso indicadores como los relativos al comercio minorista y a las ventas en grandes superficies cambian la tendencia moderada de trimestres anteriores, para mostrar un cierto impulso positivo durante la primavera de 2017. En particular, el crecimiento del índice de comercio minorista es del 2,6% cuando en el primer trimestre, aunque por razones eventuales, presentó registros negativos.

A la evolución positiva del consumo de los residentes hay que sumarle una evolución moderadamente positiva del consumo de los no residentes, aunque menor de lo esperado en función de las previsiones realizadas a principios de año. Durante el segundo trimestre, tanto las pernoctaciones como los viajeros alojados en establecimientos hoteleros crecieron en términos interanuales (7,5 % y 5,6 %, respectivamente). Sin embargo, estas cifras son inferiores a las estimadas para el conjunto de España, lo que de nuevo confirma que la evolución positiva del turismo es algo menos intensa en la región andaluza. En todo caso, otros indicadores confirman el buen momento de la actividad, como el número de pasajeros en transporte aéreo, que aumenta un 12,4% en términos interanuales, así como el gasto medio diario de los mismos según información de la ECTA (Encuesta de Coyuntura Turística de Andalucía). Es necesario destacar, no obstante, que gran parte de este crecimiento interanual, respecto al segundo trimestre de 2016, viene explicado porque la Semana Santa se desarrolló por entero en el segundo trimestre mientras que en 2016 fue en el primero. Así, si sumamos las pernoctaciones para el conjunto de los seis primeros meses del año, en 2017 la cifra ascendió a las 22.986.555 pernoctaciones en los establecimientos turísticos andaluces, un 2,1 % más que en 2016. En España este aumento fue del 4,5 %.

De nuevo, el consumo público ha tenido un papel positivo, aunque aún moderado, para los meses del segundo trimestre para los cuáles se dispone de información administrativa. Los datos de ejecución presupuestaria para las operaciones corrientes publicadas por la Secretaría de Estado de Administraciones Públicas mantiene un ritmo de crecimiento positivo y, como ocurriera en el trimestre anterior, particularmente los vinculados a operaciones corrientes. Conviene destacar, no obstante, que por primera vez en meses, la inversión real de la Junta de Andalucía muestra un crecimiento positivo, lo que ya se preveía por la mejora en la evolución de la licitación pública en los inicios del año. Dicha licitación, que tocó mínimos históricos durante 2016, sigue mostrando un crecimiento intenso al final de la primera mitad de 2017, con crecimientos de hasta el 34,6%, muy superior al mostrado por el conjunto de España, 16,7%.

La inversión privada sigue su mejoría lenta pero sin pausa durante 2017, sostenida por una confianza empresarial que mejoró a comienzos de año y que mantiene su positiva evolución durante el segundo trimestre, augurando una segunda mitad de año relativamente optimista. De nuevo, el paso de los meses torna la cautela de los empresarios en optimismo, al mejorar los indicadores de confianza a medida que se concretan y consolidan los hechos. De este modo, las expectativas de inversión privada mantienen un tono de relativo optimismo para los trimestres centrales del año. En consecuencia, la matriculación de vehículos industriales mantiene ritmos de crecimientos elevados, 8,4 %, si lo comparamos con el segundo trimestre de 2016. También se observa un repunte tanto en el valor de las hipotecas constituidas (+14,7 %) como en su cuantía (4,7 %), muy superiores a las tasas observadas para España (8,2 % y -2,6 %, respectivamente). De nuevo, y asociado más que posiblemente a la mejora en la inversión pública, el consumo de cemento vuelve a marcar un crecimiento interanual muy positivo con tasa interanual del 22,0 %, muy superior a la de España, 6,3 %.

Una vez más, y para finalizar, merece especial mención el sector exterior que durante este trimestre rompió la dinámica de trimestres anteriores. Mientras las exportaciones crecieron un 19,2% comparado con el segundo trimestre de 2016, muy por encima del 6,3 % de crecimiento para el conjunto de España, las importaciones aumentaron en un 9,0%, de nuevo superior a la media española. Sin embargo, una vez descontados los precios de los bienes exportados e importados, el crecimiento real se reduce al 5,1 % y 8,2 %, respectivamente. Estas cifras, como se ha indicado, implicaría un paréntesis a la aportación que el sector exterior hizo al crecimiento de la actividad andaluza, rompiendo temporalmente la tendencia mostrada en los anteriores trimestres. No obstante, deben realizarse dos puntualizaciones. En primer lugar, esta menor aportación no implica que las exportaciones no crezcan, pues durante el segundo trimestre siguen haciéndolo y a buen ritmo; sin embargo, no pueden resistir la comparación con un primer trimestre en el que se batieron todos los récords, por ejemplo en la exportación de aceites vegetales. En segundo lugar, en estas cifras solo se incluyen las exportaciones e importaciones de Andalucía con y desde el resto de países y por tanto, no incluyen las muy importantes relaciones comerciales con el resto de las comunidades españolas, lo que limita las posibles conclusiones que podamos extraer de esta información.

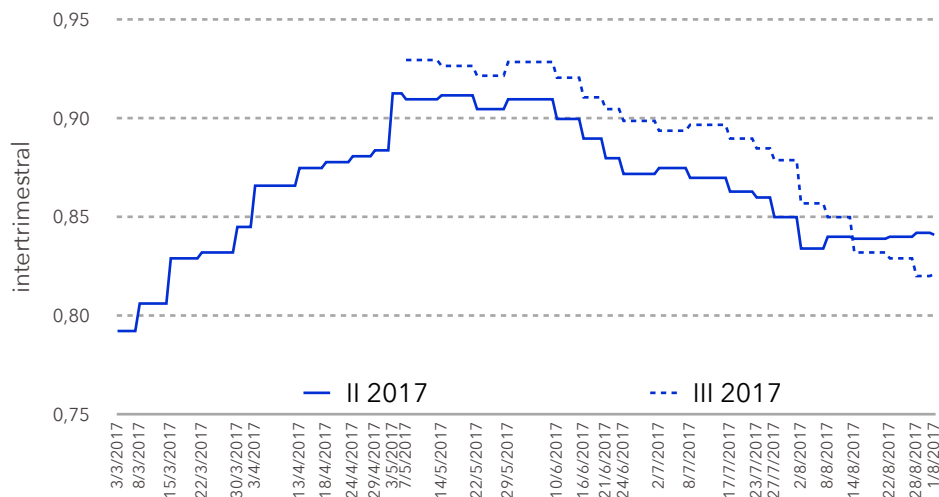
### ...por el lado de la oferta

En el segundo trimestre de 2017 el sector servicios experimentó una ligera mejoría en su crecimiento. Así, el Indicador de Actividad de los Servicios mostró un crecimiento interanual del 4,9 %, superior al del primer trimestre que se mantuvo en el 3,5 %. Por otro lado, el Índice de Comercio Minorista apunta de nuevo a una mejoría durante este segundo trimestre, con crecimientos cercanos al 3 %. Por último, tanto la afiliación a la Seguridad Social como la Encuesta de Población Activa coinciden en señalar una aceleración en la contratación del sector, que debe venir explicada por un repunte en la actividad. Así, la ocupación en el sector servicios aumentó un 4,1 % frente al 1,5 % del primer trimestre de 2017 y la afiliación, por su parte, registró un aumento interanual del 6 % frente al 4,1 % del trimestre anterior.

Parte de este aumento se explica de nuevo por el diferente calendario de la Semana Santa en 2016 y 2017. Sin embargo, esta mejoría es común en prácticamente todas las actividades privadas que componen el sector servicios, como son especialmente el transporte, comercio, servicios inmobiliarios y de información y comunicación.

Los servicios públicos experimentan una clara mejora comparado con el primer trimestre de 2017. La afiliación de empleados públicos, sin incluir sanidad y educación, creció un 7,8 % interanual. Incluyendo edu-

### Estimación en tiempo real del crecimiento del PIB andaluz para el II y III trimestre de 2017



cación y sanidad, este crecimiento se confirma, pues tanto en la una como en la otra el número de trabajadores afiliados crecieron a ritmos superiores al del primer trimestre: 4,7 % frente a un 4,2 % interanual en la educación y 3,4 % frente a 2,8 % en el caso de la sanidad.

En cuanto al resto de sectores, la industria muestra tendencias diversas en función de las actividades en que se enfoque la atención, aunque en términos agregados su crecimiento siga siendo positivo además de ligeramente superior al del trimestre anterior. Así, mientras la evolución de las manufacturas se ha debilitado durante el segundo trimestre, las actividades extractivas y energéticas la han venido a compensar. En términos agregados, el Índice de Producción Industrial de Andalucía aumentó en tasa interanual un 3,3 %, mientras que la afiliación tuvo un crecimiento interanual del 5,6 %, ligeramente superior al del primer trimestre, 4,9 %.

Por último, el sector de la construcción experimenta una mejoría impulsada especialmente por el repunte de la obra pública. Además, la edificación prosigue su mejoría paulatina impulsada por una mayor demanda de viviendas, tal y como se traduce de los datos de hipotecas expuestos más arriba. Este impulso puede observarse por ejemplo en el número de viviendas iniciadas, que aunque publicadas con cierto retraso, mostraron incrementos interanuales de más del 30% entre octubre de 2016 y marzo de este año, lo que se traduce en un aumento significativo de la actividad durante el primer semestre del año. Sin embargo, esta mejoría no se ve reflejada en los datos presentados por la Encuesta de Población Activa, que indica una caída de la ocupación del -3,3 % intertrimestral y que contrasta claramente con el aumento del 9,1 % en la afiliación. Esta última cifra unida a la información extraída del conjunto de indicadores del sector nos lleva a pensar igualmente en una cierta mejoría en el crecimiento del sector durante este trimestre.

#### Previsiones para 2017

La información disponible hasta la fecha muestra un perfil probable del crecimiento esperado para el tercer trimestre de 2017. Tanto esta información como la proyección de otros indicadores es coherente con una consolidación de la tasa de crecimiento intertrimestral, de nuevo, del 0,8 %. Aunque las perspectivas se mantienen de este modo muy positivas, los indicadores muestran que el crecimiento económico andaluz, igual que el español, pudo haber tocado techo durante los meses centrales de 2017.

La tendencia para el conjunto del año de la economía andaluza apunta al mantenimiento de la expansión, aunque también con algunos riesgos y signos de ralentización. En este comportamiento influyen el contexto externo y las características estructurales de la economía andaluza.

Los indicadores agregados de la economía mundial vienen mostrando una paulatina intensificación del crecimiento, que se elevará a lo largo de 2017 al 3,5 % gracias a una mayor sincronía del ciclo económico, contribuyendo a este dinamismo las economías emergentes (especialmente India y China), así como el mayor crecimiento de Estados Unidos y Europa. No obstante, se mantienen las incertidumbres provocadas por las políticas cambiantes del gobierno de Estados Unidos, por los desequilibrios financieros de China, por el Brexit y, más recientemente, por las tensiones bélicas de Corea del Norte.

La economía española sigue dando muestra de solidez, tanto por el auge de la demanda interna en sus diversos componentes, como por la demanda externa, por lo que los analistas vienen a coincidir en un crecimiento en el conjunto del año que superará los registros de los años anteriores (en torno al 3,2 %). Algunos de los "vientos de cola" explicativos de la evolución positiva de los últimos años seguirán manteniéndose (bajos precios del petróleo, bajos tipos de interés), pero su incidencia en el crecimiento será menor. También favorecerá al crecimiento español la intensificación del crecimiento de la UEM, pero la fortaleza del euro puede debilitar las exportaciones. También debe alertarse del diferencial de inflación subyacente respecto a los socios europeos, lo que puede limitar la competitividad. A estas restricciones potenciales al crecimiento debe sumarse las implicaciones del proceso secesionista en Cataluña, que pueden retraer la inversión privada en los últimos meses del año y elevar la prima de riesgo.

El crecimiento de la economía española también se extenderá a Andalucía, aunque las limitaciones factoriales y de su estructura productiva le impedirán probablemente hacerlo con la misma intensidad que otras Comunidades. El crecimiento estará soportado por todos los sectores productivos, destacando especialmente la recuperación de la construcción, estimulada por la intensificación de la actividad inmobiliaria, favorecida ésta a su vez por el aumento de rentas y empleo, el bajo coste de la financiación y por el encarecimiento de los precios de alquiler. La industria mantendrá un tono firme de recuperación, algo menor el sector agrario, y en el sector servicios, un año más, el turismo alcanzará un nuevo récord de visitantes con un aumento aún mayor de los ingresos, aunque también seguirá actuando como desincentivador de otras actividades más complejas y generadoras de mayor valor añadido y rentas.

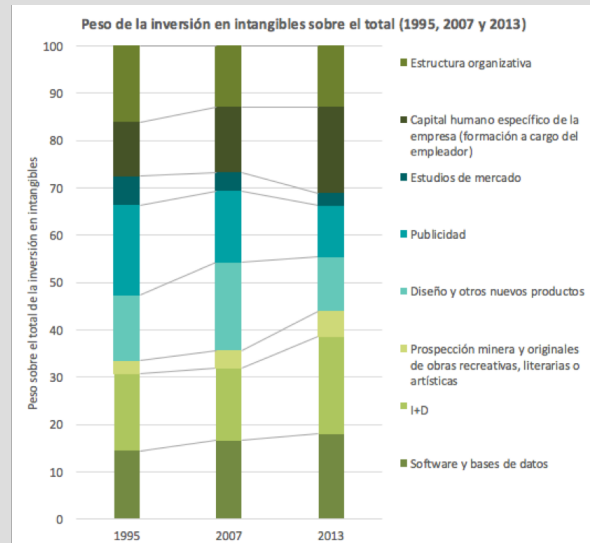
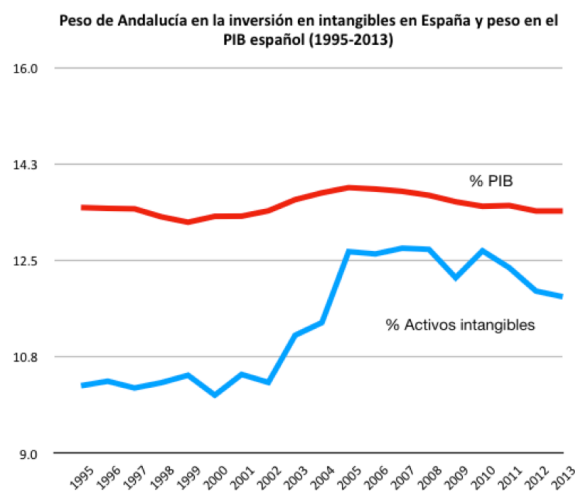
Por el lado de la demanda, el consumo privado seguirá siendo el principal soporte de la economía regional favorecido por el aumento del empleo y de la renta, el progresivo desendeudamiento y las facilidades financieras; no obstante, la intensidad del crecimiento del consumo puede reducirse por la contención de los salarios y el repunte de la inflación, y las facilidades financieras pueden debilitarse a medio plazo por la normalización de la política monetaria. El gasto público puede aumentar ligeramente gracias al comportamiento positivo de los ingresos fiscales y a los ajustes de las cuentas públicas. La inversión (tanto productiva como residencial) es probable que aumente más que el consumo, como consecuencia del agotamiento de la capacidad productiva en algunas actividades y por la dinámica positiva del sector inmobiliario. Las exportaciones podrían frenarse, como adelantan los datos de los últimos meses.

En resumen, en el año 2017 se consolidará la recuperación de la economía andaluza, aunque la gradual intensificación del crecimiento del PIB andaluz de los últimos trimestres puede haber tocado su máximo, por lo que la previsión de crecimiento del PIB del Panel de Expertos del Observatorio Económico de Andalucía para 2017 se elevaría al 2,9 %, lo que mejoraría el crecimiento de 2016 en una décima, pero, un año más, seguiría siendo ligeramente inferior a la media de España.

### La inversión en intangibles en Andalucía (1995 - 2013)

La cuarta revolución, basada en la inversión en tecnologías de la información y la comunicación y fuertemente complementaria al capital humano, rige desde hace décadas el crecimiento de las economías más desarrolladas. La productividad, en débil crecimiento desde hace algunos lustros, aumenta sin embargo en sectores más intensivos en este tipo de capital.

La innovación, el capital humano y las tecnologías de la información y las comunicaciones son fundamentales para aumentar la productividad y el bienestar, e incentivar tales inversiones es fundamental. Para ello es necesario crear las bases de un nuevo modelo productivo, pues este tipo de inversiones está condicionado fuertemente por la estructura productiva.



**Fuente: IVIE y Fundación COTEC**

Andalucía, aunque ha mejorado en los últimos años, muestra unos niveles bajos de innovación e inversión en este tipo de capital. Como se puede comprobar en el gráfico de la izquierda, el peso que la inversión en este tipo de capital tiene en Andalucía es inferior al que esta representa en el PIB nacional, y que a su vez es inferior al peso poblacional de nuestra comunidad, que se sitúa de manera estable sobre el 18% de la población española. A pesar de la mejora experimentada entre 2003 y 2005, impulsada en gran parte por sectores como el energético y químico, aún permanecemos muy por debajo de nuestro potencial.

En cuanto a la estructura de esta inversión, el gráfico de la derecha indica que gran parte de esta es capital humano y en investigación y desarrollo, seguido por inversión en software y bases de datos. Por actividades, las que más invierten en este tipo de capital son, por este orden, actividades profesionales, actividades financieras y, en tercer lugar, educación privada.

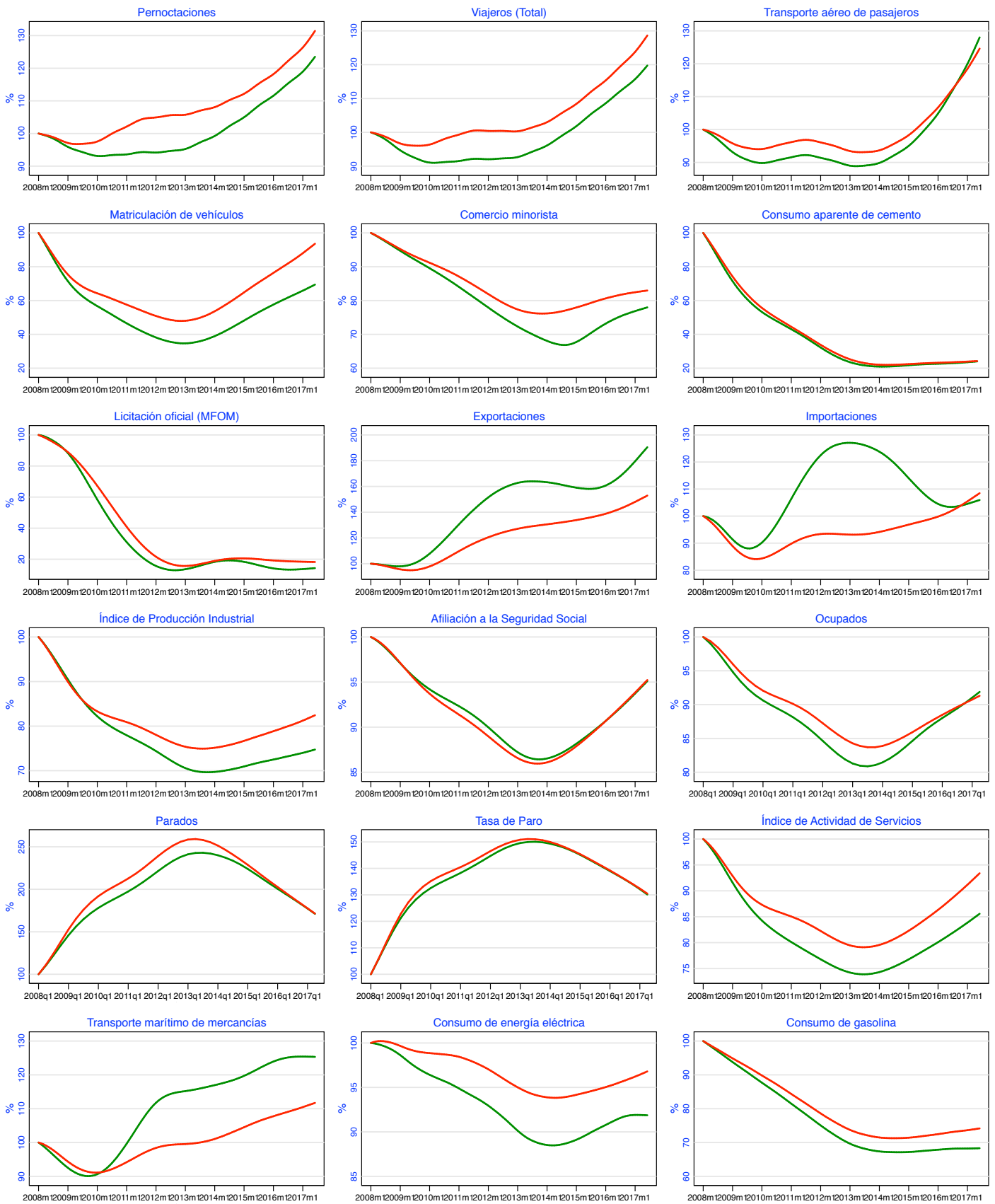
## Selección de indicadores de actividad y empleo (II Trimestre de 2017)

	II Trimestre 2017 (*)		Variación interanual (%)	
	Andalucía	España	Andalucía	España
<b>Indicadores de oferta y demanda</b>				
Índice de Producción Industrial	95,3	100,5	3,3	-0,7
Hipotecas inmobiliarias constituidas, Número	13.425	69.216	4,7	-2,6
Hipotecas inmobiliarias constituidas, Importe total (miles)	1.636.378	10.371.767	14,7	8,2
Licitación oficial total (Miles euros)	270.665	1.943.783	34,6	16,7
Consumo de cemento (miles de Tm)	385,2	2,0	22,0	6,3
Índice de la Actividad de los Servicios	105,0	109,7	4,8	6,3
Índice de comercio al por menor	87,0	90,9	2,6	1,9
Viajeros en establecimientos hoteleros (miles)	5.397	29.610	5,6	7,7
Pernoctaciones en establecimientos hoteleros (miles)	15.189	95.615	7,5	8,8
Matriculación de turismos	52.984	488.248	5,2	6,1
Consumo de gasolina (Tm)	181.143,0	1.244.931,0	2,3	4,4
Importaciones (Millones de euros)	6.504,0	75.023,0	9,0	7,4
Exportaciones (Millones de euros)	7.966,3	71.133,9	19,2	6,3
Transporte aéreo de pasajeros (miles)	7.602	67.704	12,4	11,1
Transporte marítimo de mercancías (Tm)	36.947.414	133.500.000	-4,4	4,4
<b>Mercado de trabajo</b>				
Afiliados a la Seguridad Social	2.952.513	18.214.248	4,3	3,7
Ocupados (EPA) (miles)	2.961,9	18.813,3	4,6	2,8
Desempleados (EPA) (miles)	1.000,2	3.914,3	-13,9	-14,4
Tasa de Paro (%)	25,2	17,2	-3,8	-2,8

(\*) Media trimestral en el caso de índices o indicadores del mercado de trabajo y suma en el resto

Fuente: INE, Ministerio de Fomento, OFICEMEN, IECA, Ministerio de Empleo y Seguridad Social, Ministerio de Industria, Energía y Turismo, EXTENDA, Ministerio del Interior

## Evolución de los indicadores (enero 2008=100)



— Andalucía — España



ELABORACIÓN



CON LA COLABORACIÓN DE

